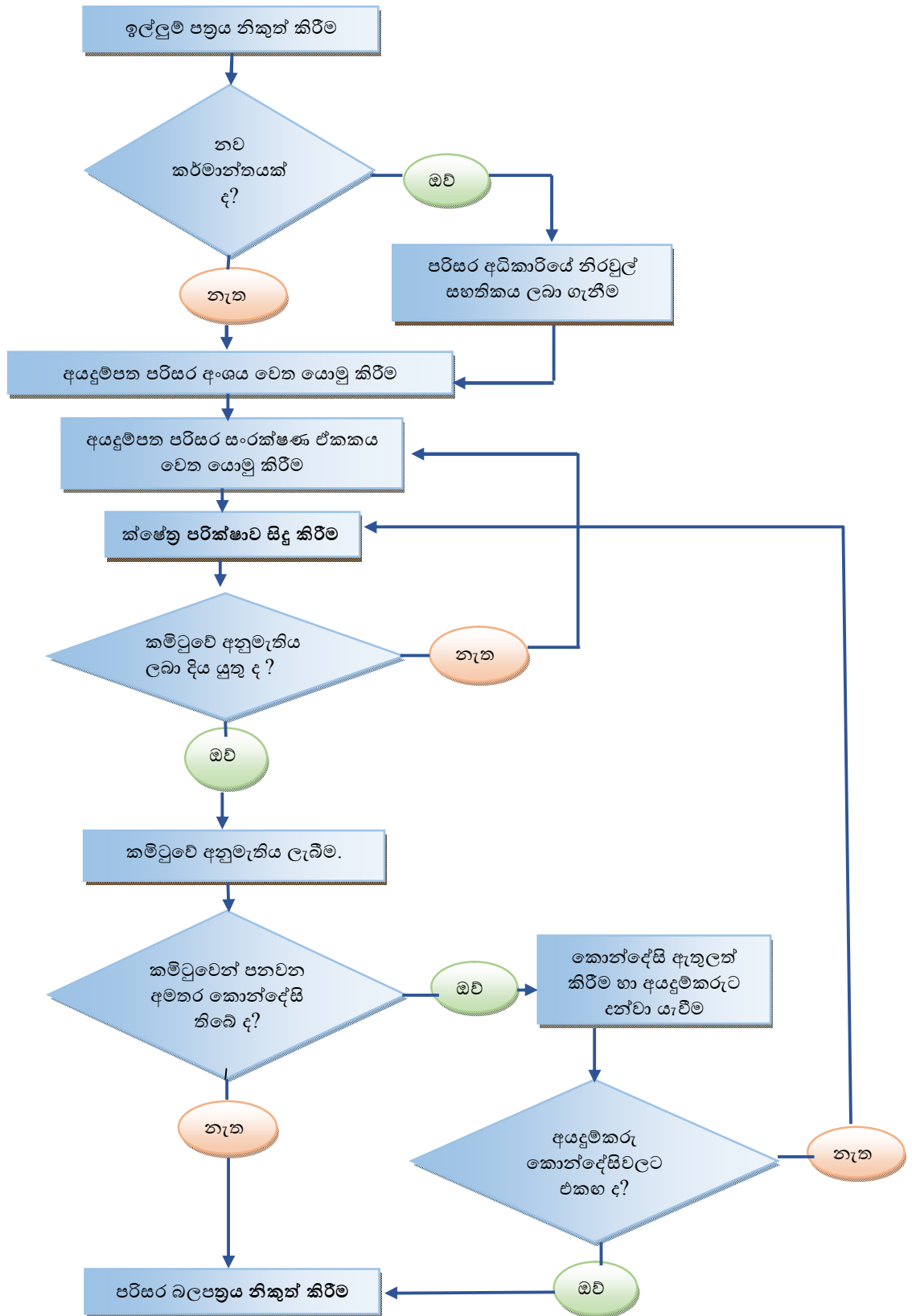


පරිසරය ආරක්ෂණ බලපත්‍රය නිකුත් කිරීමේ ක්‍රියාවලිය



01.1 හැඳින්වීම

පරිසරය ආරක්ෂා කිරීම සහ කාර්යය පිළිබඳ විධිවිධාන සැලැස්වීම සඳහා ද, පරිසරය ආරක්ෂා කිරීම සහ කළමනාකරණය කිරීම සහ අභිවර්ධනය කිරීම සඳහා ද , පරිසරයේ තත්ත්වය විධිමත් කිරීම පවත්වා ගෙනයාම සහ එය පාලනය කිරීම සඳහා ද, පරිසර දූෂණය වැළැක්වීම හා පාලනය කිරීම හා ඒ සම්බන්ධ ආනුෂාංගික කරුණු විධිවිධාන සැලැස්වීම.

01.2 නෛතික අධිකාරිය

- 1987 අංක 15 දරන ප්‍රාදේශීය සභා පනතේ 149
- 1990 අංක 12 දරන පළාත් පරිසර ප්‍රඥප්තිය
- අංක 1685/11 2010-12-21 දිනැති අති විශේෂ ගැසට් පත්‍රය
- වයඹ පළාත් ප්‍රධාන අමාත්‍යවරයාගේ නියෝග

01.3 සුදුසුකම්

ප්‍රාදේශීය සභා බල ප්‍රදේශය ඇතුළත ඇමුණුමෙහි සඳහන් කිසියම් කර්මාන්තයක් ආරම්භ කිරීමට අදහස් කරනු ලබන නැතහොත් එවැනි කර්මාන්තයක් කරගෙන යනු ලබන තැනැත්තන්

01.4 ගාස්තුව

- (අ) ඉල්ලුම් පත්‍ර ගාස්තුව රු. 100.00
- (ආ) බලපත්‍ර අලුත් කිරීමේ ගාස්තු රු. 50.00
- (ඇ) ක්‍රියාවලිය සඳහා අය කරනු ලබන පරීක්ෂණ ගාස්තුව ව්‍යාපාරයේ ප්‍රාග්ධනය අනුව පහත පරිදි වේ.

	ආයෝජනය (රු)	පරීක්ෂණ ගාස්තුව (රු)
01	රු.100,000 දක්වා	රු. 250
02	රු.100,001 ට වැඩි එහෙත් 200,000 දක්වා	රු. 500
03	රු.200,001 ට වැඩි එහෙත් 500,000 දක්වා	රු. 1250
04	රු.500,000 සිට 1000,000 දක්වා	රු. 2500
05	රු.1000,000ට වඩා වැඩි	රු. 5000

- (ඈ) බලපත්‍ර ගාස්තුව රු. 1250.00 කි

01.5 ඉදිරිපත් කළ යුතු ලේඛන

- (අ) පරිසර ආරක්ෂණ බලපත්‍ර ඉල්ලුම් පත්‍රය
- (ආ) කර්මාන්තය හෝ ව්‍යාපාරය පිහිටා ඇති ස්ථානයට යන මාර්ගයේ දළ සටහනක්
- (ඇ) ව්‍යාපාරය ලියාපදිංචි කිරීමේ සහතිකය
- (ඈ) අදාළ ස්ථානයේ අනුමත ගොඩනැගිලි සැලැස්ම සහ අනුකූලතා සහතිකය
- (ඉ) ඉඩමේ පිඹුර සහ ඉඩමේ ඔප්පුවේ සහතික කළ පිටපත්
- (ඊ) පළාත් පරිසර අධිකාරිය විසින් නිකුත් කරනු ලබන නිරවුල් සහතිකය

සටහන: කර්මාන්තය පවත්වා ගෙන යනු ලබන ගොඩනැගිල්ල ඒ කාර්යය සඳහාම ගොඩනගන ලද එකක් විය යුතු අතර, ඉහත සඳහන් අනුමත ගොඩනැගිලි සැලැස්ම සහ අනුකූලතා සහතිකය ඒ අනුවම විය යුතුය.

01.6 ඉල්ලුම් කිරීමේ කාර්යය පටිපාටිය

අනු අංකය	පටිපාටිය	කාල සීමාව	අධිකාරය
1	ඉල්ලුම් පත්‍ර ගාස්තුව අයකර ඉල්ලුම් පත්‍රය නිකුත් කිරීම.	අයදුම් කරන දිනයේ දී	පෙරටු කාර්යාලය නිලධාරි/මුදල් අයකැමි නිලධාරි
2	ඉහත අංක 05 සඳහන් කර ඇති ලේඛන සමඟ පෙරසැරි ගාස්තු අයකර ඉල්ලුම් පත්‍රය භාර ගැනීම.	සමීක්ෂණය කරන ලද දින	පෙරටු කාර්යාල නිලධාරි
3	ඉල්ලුම් පත්‍රය පරිසර විෂය භාර නිලධාරියා වෙත යොමු කිරීම	ඉල්ලුම් පත්‍රය භාර ගත් දිනයේම	පෙරටු කාර්යාල නිලධාරි
4	ක්ෂේත්‍ර පරීක්ෂාව සිදුකර නිරීක්ෂණ හා නිර්දේශ සහිත ඉල්ලුම් පත්‍රය ඉදිරිපත් කිරීම	ඉල්ලුම් පත්‍රය ලැබූ දින සිට දින 07 ක් ගත වීමට පෙර	පරිසර තාක්ෂණික කමිටුව
5	පරිසර ආරක්ෂණ කමිටුවේ නිර්දේශ මත පරිසර ආරක්ෂණ බලපත්‍රය සඳහා අනුමැතිය ලබා දීම.	ඉල්ලුම් පත්‍රය තමන් වෙත ලැබුණු දින සිට දින 3ක් ගත වීමට පෙර	සභාපති
6	බලපත්‍රය නිකුත් කිරීම හා බලපත්‍ර ලේඛනයට ඇතුළත් කිරීම.	අනුමැතිය ලද දින.	පරිසර විෂය නිලධාරි

සටහන: 1. ඉල්ලුම් පත්‍රය භාර ගන්නා අවස්ථාවේ දී එහි නිරවද්‍යතාව පරීක්ෂා කර බැලිය යුතු අතර අඩු පාඩු කිසිවක් වේ නම්, ඒවා නිවැරදි කිරීමට අවශ්‍ය උපදෙස් ලබාදෙමින් ඉල්ලුම් පත්‍රය භාර ගැනීම ප්‍රතික්ෂේප කළ යුතුය.

2. පරිසර තාක්ෂණික කමිටුව පහත අයගෙන් සමන්විත වේ.

- ලේකම්
- ප්‍රජා සංවර්ධන නිලධාරී
- මහජන සෞඛ්‍ය පරීක්ෂක
- පරිසර නිලධාරී
- ආදායම් පරීක්ෂක සහ කාර්මික නිලධාරී

01.7 පරිසර තාක්ෂණික කමිටුව අයදුම්පත නිර්දේශ කර නොමැති විට පටිපාටිය,

අනු අංකය	පටිපාටිය	කාල සීමාව	අධිකාරය
1	නිර්දේශ කිරීමට නොහැකි වන හේතු පෙන්වා දෙමින්, අවශ්‍යතා සම්පූර්ණ කරන ලෙස ලිඛිතව දැන්වීම	තාක්ෂණික කමිටු නිර්දේශය ලැබී දින 3 ඇතුළත.	ලේකම්
2	දෝෂ නිවැරදි කළ බවට ඉල්ලුම්කරුගේ දැන්වීම භාර ගැනීම		පෙරටු කාර්යාල නිලධාරී
3	ක්ෂේත්‍ර පරීක්ෂාව සිදුකර නිරීක්ෂණ හා නිර්දේශ සහිත ඉල්ලුම් පත්‍රය ඉදිරිපත් කිරීම.	ඉල්ලුම්පත්‍රය ලැබී දින 7 ඇතුළත දී.	පරිසර තාක්ෂණික කමිටුව.
4	පරිසර ආරක්ෂණ කමිටුවේ නිර්දේශ මත පරිසර ආරක්ෂණ බලපත්‍රය සඳහා අනුමැතිය ලබාදීම.	ඉල්ලුම් පත්‍රය තමන් වෙත නැවත ලැබුණු දින සිට දින තුනක් ගත වීමට පෙර	සභාපති.
5	බලපත්‍රය නිකුත්කිරීම හා බලපත්‍ර ලේඛනයට ඇතුළත් කිරීම	අනුමැතිය ලබා දුන් දින	පරිසර විෂය නිලධාරී.

01.8 බලපත්‍රය නිකුත් කිරීම ප්‍රතික්ෂේප කර ඇති විට, අභියාචනය කිරීමේ පටිපාටිය:

අනු අංකය	පටිපාටිය	කාල සීමාව	අධිකාරය
1	ඉල්ලුම්කරු විසින් අභියාචනය කිරීම	ප්‍රතික්ෂේප කිරීමේ දැන්වීම ලැබී දින 7 ක් ඇතුළත	පරිසර අධිකාරියේ අධ්‍යක්ෂක
2	අභියාචනය සම්බන්ධ තීරණය නිකුත් කිරීම	දින 3ක් ඇතුළත	සභාපති

1990 අංක 12 දරන වයඹ පළාත් පරිසර ප්‍රඥප්තිය ප්‍රකාරව සහ අංක 1685/11 2010-12-21 දිනැති අති විශේෂ ගැසට් පත්‍රය මගින් ලැබී ඇති බලතල යටතේ වයඹ පළාත් පරිසර අධිකාරිය විසින් පරිසර ආරක්ෂණ බලපත්‍ර නිකුත් කිරීමේ බලතල පවරනු ලැබ ඇති කර්මාන්ත ලැයිස්තුව.

1. සේවක සංඛ්‍යාව 25 ට අඩුවෙන් සේවයේ යොදවන සබන්, ක්ෂාලක ද්‍රව්‍ය හෝ වෙනත් පිරිසිදු කරන ද්‍රව්‍යය නිෂ්පාදන කර්මාන්ත.
2. මෙට්‍රික් ටොන් 150 ට අඩු ඒකාබද්ධ ධාරිතාවක් සහිත පෙට්‍රෝලියම් ද්රව තොග ගබඩා
3. දිනකට නිෂ්පාදන ධාරිතාවය කිලෝ ග්‍රෑම් 50ට වැඩි 100ට අඩු දුම් ගැසු දාර රබර් රොටි නිෂ්පාදනය කිරීමේ කර්මාන්ත.
4. යෙදවුම් ධාරිතාවය එක් නිෂ්පාදන ක්‍රියාවලියක් තුළදී වරකට පොල්කටු 100ට වැඩි 10000ට අඩු පොල්කටු අඟුරු පිලිස්සීමේ කර්මාන්ත.
5. සේවකයින් 10ට වැඩි සහ 25කට අඩු සේවක සංඛ්‍යාවක් සේවයේ යොදවන ආයුර්වේද දේශීය ඖෂධ නිෂ්පාදනය කිරීමේ හෝ නිස්සාරණය කිරීමේ හෝ සංයෝජනය කිරීමේ කර්මාන්ත.
6. ඊයම් උණු කිරීම සිදු නොකරන මුද්‍රණාල.
7. සේවකයන් 10ට අඩු සංඛ්‍යාවක් සේවයේ යොදවන බතික් කර්මාන්ත.
8. සේවකයින් 10ට අඩු සංඛ්‍යාවක් සේවයේ යොදවන ෆයිබර් ග්ලාස් අමු ද්‍රව්‍යයක් වශයෙන් භාවිතා කරන කර්මාන්ත.
9. සේවකයින් 10ට අඩු සංඛ්‍යාවක් සේවයේ යොදවන කාබනික ද්‍රාවක භාවිතයෙන් රෙදි වියළා පිරිසිදු කිරීමේ ක්‍රියාවලිය සහිත වාණිජ ලොන්ඩරි.
10. කාර්මික අපසන්දන ජනනය වන තෙක් ක්‍රියාවලි ඇතුළත් නොවන සම් නිමවුම් කිරීමේ කර්මාන්ත.
11. ස්වාභාවික කෙදි විරංජනය කිරීමේ වර්ණ ගැන්වීමේ කර්මාන්තය හැර කොහු මෝල්.
12. රෙදි විවීමේ යන්ත්‍ර 25ට බලවේග පෙහෙකම්හල්.
13. රෙදි විවීමේ යන්ත්‍ර 10ට වැඩියෙන් ඇති අත්යන්ත්‍ර පෙහෙකම්හල්.
14. සීනි නිෂ්පාදනය කිරීමේ හෝ සීනි පිරිපහදු කිරීමේ කර්මාන්ත හැර උක්මෝල්.
15. සේවක සංඛ්‍යාව 05ට වැඩි සහ 25කට අඩුවෙන් සේවය කරන එළවළු, පලතුරු, මස්, මුහුදු ආහාර සහ කිරි සැකසීමේ කර්මාන්ත.
16. සේවක සංඛ්‍යාව 10 ඉක්මවන 25 නොඉක්මන පොල් තෙල් සිඳීමේ කර්මාන්ත.
17. සේවක සංඛ්‍යාව 10ට වැඩි සහ 25ට අඩුවෙන් සේවයේ යොදවන බේකරි නිෂ්පාදන බිස්කට් රසකැවිලි නිෂ්පාදන කර්මාන්ත.
18. සේවක සංඛ්‍යාව 10ට වැඩියෙන් සහ 25ට අඩුවෙන් සේවයේ යොදවන මධ්‍යසාර අඩංගු නොවන බීම වර්ග නිෂ්පාදනය කිරීමේ කර්මාන්ත.
19. කෝස්ටික් සෝඩා භාවිතයෙන් බෝතල් සේදීමේ ක්‍රියාවලිය සහිත බෝතල්ගත කිරීමේ යන්ත්‍රාගාර.
20. වී පෙහවීමේ ක්රියාවලිය සහිත හා දිනකට කිලෝ ග්‍රෑම් 5000 නොඉක්මවන නිෂ්පාදන ධාරිතාවක් ඇති වී මෝල්.
21. වියළි ක්‍රියාවලිය සහිත වී මෝල් (වී පෙහවීමේ ක්‍රියාවලිය රහිත).
22. ඇඹරුම්හල්.
23. පක්ෂීන් 50 ට වැඩි 2500ට අඩු කුකුළු ගොවිපලවල්.
24. උෞරන් 5ට වැඩි හා 50ට අඩු උෞරු ගොවිපලවල්.
25. සතුන් 10ට වැඩි හා 50ට අඩු ගව සහ එළු ගොවිපලවල්.

26. දිනකට මෙට්‍රික් ටොන් 25ට අඩු නිෂ්පාදන ධාරිතාවයකින් යුතු සත්ව ආහාර නිෂ්පාදනය කිරීමේ කර්මාන්ත.
27. ජල හෝ සුර්ය හෝ සුළං විදුලි උත්පාදන බලාගාර හැර ඒකාබද්ධ උත්පාදන ධාරිතාව කිලෝ වොට් 100ට වැඩි සහ 300ට අඩු විදුලිය නිෂ්පාදනය කිරීමේ ඒකක.
28. දිනකට සන මීටර් 50ට අඩු ධාරිතාවක් ඇති කොන්ක්‍රීට් පූර්ව මිශ්‍රණ යන්ත්‍රාගාර.
29. කොන්ක්‍රීට් පෙරසවි කර්මාන්ත.
30. යන්ත්‍රානුසාරයෙන් සිමෙන්ති බලොක් ගල් නිෂ්පාදනය කිරීමේ කර්මාන්ත.
31. සන මීටර් 20ට අඩු නිෂ්පාදන ධාරිතාවක් ඇති හුණු පෝරණු.
32. සේවකයන් 25ට අඩුවෙන් සේවයේ යොදවන පිහන් මැටි භාණ්ඩ නිෂ්පාදනය කිරීමේ කර්මාන්ත.
33. උළු සහ ගඩොල් කර්මාන්ත.
34. අත් මෙවලම් භාවිතා කරන මිනිස් ශ්‍රමය පමණක් යොදා ගන්නා කර්මාන්ත ඇතුළත් නොවන දිනකට සන මීටර් 25ට අඩු ඒකාබද්ධ නිෂ්පාදන ධාරිතාවක් ඇති කර්මාන්ත.
35. යෙදවුම් ධාරිතාවය දිනකට මෙට්‍රික් ටොන් 5ට අඩු දාහක.
36. බෝරෝන් පිරියම් ක්‍රමය භාවිතයෙන් දැව පිරියම් කිරීමේ කර්මාන්ත.
37. දිනකට සන මීටර් 50කට අඩු ඉරුම් ධාරිතාවක් ඇති ලීමෝල්.
38. අශ්ව බල 3 ධාරිතාවය ඉක්මවන විදුලි බලයෙන් ක්‍රියාකරන යන්ත්‍ර සූත්‍ර යොදා ගන්නා වඩු කර්මාන්තශාලා.
39. නේවාසික කාමර 20ට අඩු නේවාසික හෝටල් ආගන්තුක ලැගුම්හල් හා තානායම්.
40. සේවකයින් 5ට හෝ ඊට වැඩි සංඛ්‍යාවක් සේවයේ යොදවන නේවාසික නොවන හෝටල් ආපනශාලා හා හෝප්නශාලා.
41. නේවාසිකයන් 25 ඉක්මවන හා 200 නොඉක්මවන සංඛ්‍යාවකට නේවාසික පහසුකම් සහිත නේවාසිකාගාර.
42. එක් වැඩ මුරයක් සඳහා සේවකයන් 10ට වැඩි 200ට අඩු සංඛ්‍යාවක් යොදවන ඇගළුම් කර්මාන්ත.
43. වරකට එක් බෝර වලක් බැගින් පුපුරවමින් මසකට සන මීටර් 600ක නිෂ්පාදන ධාරිතාවයට අඩු පිපිරවීම් සිදු කරන කැණීම් කටයුතු හෝ පුපුරණ ද්‍රව්‍ය භාවිතා කරමින් වරකට එක් බෝර වලක් බැගින් පුපුරවමින් සිදු කරනු ලබන ශිල්පීය කැණීම් කටයුතු.
44. සේවක සංඛ්‍යාව 25ට අඩුවෙන් සේවයේ යොදවන ලෝහ සංස්කාරය කර්මාන්ත යන්ත්‍රෝපකරණ, යන්ත්‍ර, ආයුධ උපකරණ නිෂ්පාදනය කිරීමේ සහ එකලස් කිරීමේ කර්මාන්ත. (ලියවන පට්ටල්, වැල්ඩින් වැඩපළවල් කර්මාන්තද ඇතුළත්ව).
45. (වාහන වායු සමීකරණ යන්ත්‍ර අලුත්වැඩියා කිරීමේ නඩත්තු කිරීමේ හා සවි කිරීමේ කටයුතු කරගෙන යාමේ පහසුකම් ඇතුළුව) වාහන අලුත්වැඩියා කිරීමේ හෝ නඩත්තු කිරීමේ කටයුතු කරගෙන යන ගැරේජ්.