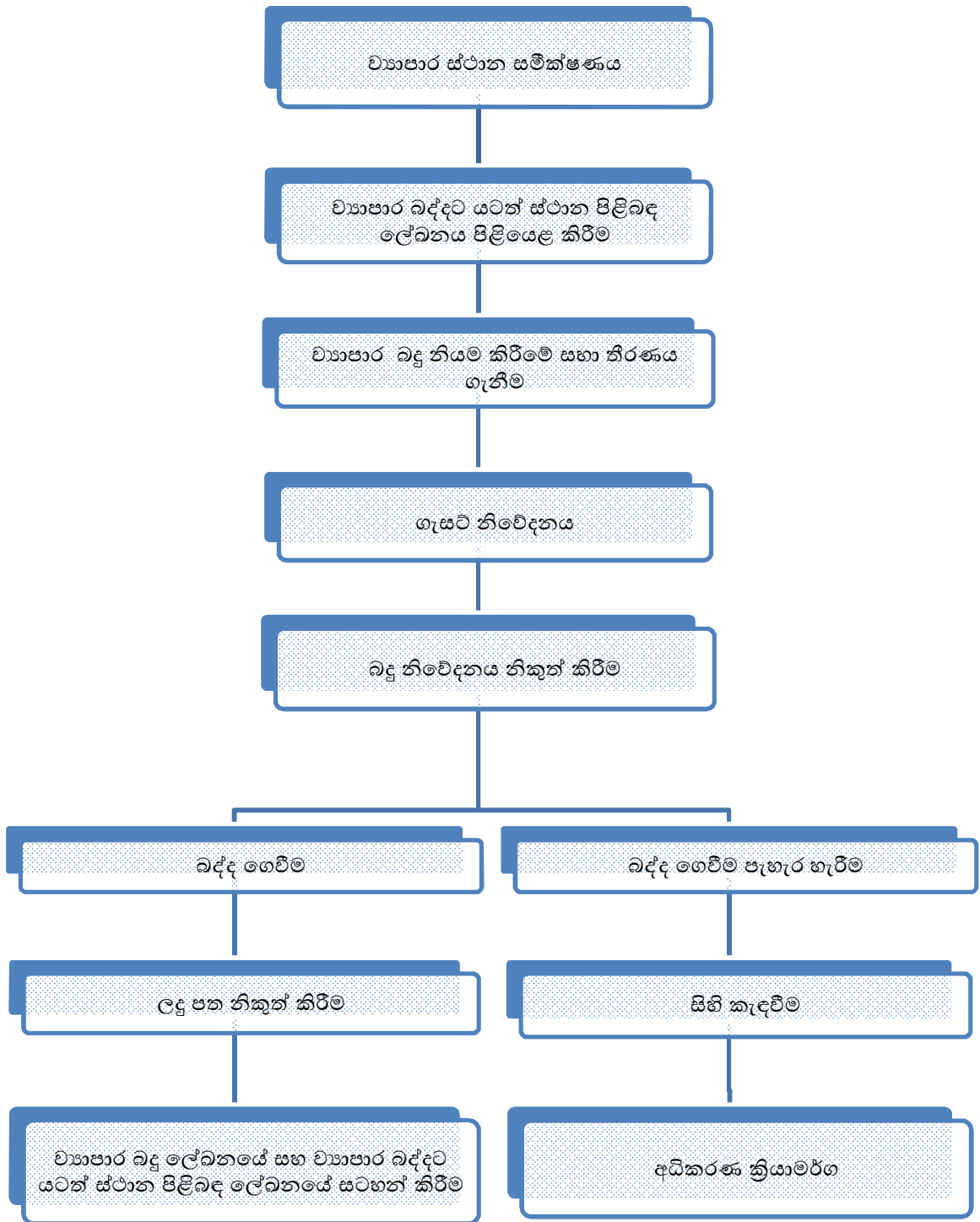


ව්‍යාපාර බද්ද ක්‍රියාවට නැංවීමේ ක්‍රියාවලිය



**04.1 හැඳින්වීම**

බද්දක් නියම කිරීම සඳහා ආණ්ඩුක්‍රම ව්‍යවස්ථාවේ 148 වන ව්‍යවස්ථාවෙන් පාර්ලිමේන්තුවට ලැබී ඇති බලතල, නීතියක් මගින් පවරාදීමට පාර්ලිමේන්තුවට ලැබී ඇති බලය යටතේ, පළාත් පාලන ආයතන බල ප්‍රදේශයක් ඇතුළත පවත්වා ගෙන යනු ලබන යම් ව්‍යාපාරයක් සම්බන්ධයෙන් බද්දක් අය කර ගැනීමේ බලතල, පළාත් පාලන ආයතන වලට පවරා දෙනු ලැබ ඇත.

මේ යටතේ එම ආයතන විසින් එහි බල ප්‍රදේශය ඇතුළත පවත්වා ගෙන යනු ලබන ව්‍යාපාර මත බද්දක් නියම කර අය කර ගනු ලැබිය හැකි ය.

ව්‍යාපාර බද්ද යන්න මේ පනත යටතේ හෝ ඒ යටතේ සාධන ලද යම් අතුරු ව්‍යවස්ථාවක විධිවිධාන යටතේ බලපත්‍රයක් හෝ 150 වගන්තිය යටතේ යම් බද්දක් ගෙවීමට අවශ්‍ය නොවන්නා වූ යම් වෙළඳ ව්‍යාපාරයක් යම් ප්‍රාදේශීය සභාවක සීමාවන් ඇතුළත පවත්වාගෙන යන සෑම තැනැත්තෙකු මත බද්ද ගෙවිය යුතුය.

**04.2 නෛතික අධිකාරිය**

1987 අංක 15 දරන ප්‍රාදේශීය සභා පනතේ 147 වන වගන්තිය සමඟ කියවිය යුතු 152 වන වගන්තිය.

**04.3 සුදුසුකම්**

(අ) වාර්ෂික බදු පැනවීමේ යෝජනාව අනුප්‍රමාණ දක්වමින් පළාත් පාලන ආයතනය විසින් සම්මත කර බද්දට යටත් වර්ෂයට පෙර වර්ෂයේ දෙසැම්බර් 31 දිනට පෙර ගැසට් පත්‍රයේ පළ කර තිබිය යුතුය.

(ආ) බලපත්‍රයක් ලබා ගැනීමට අතුරු ව්‍යවස්ථාවකින් නියම කර නොමැති අවස්ථාවක සහ කර්මාන්ත බද්දක් නියම කර නොමැති අවස්ථාවක ඒ ව්‍යාපාරය මේ බද්දට යටත් වේ.

**04.4 ගාස්තුව**

(අ) පවත්වා ගෙන යනු ලබන ව්‍යාපාරයෙන් පෙර වර්ෂයේ ආදායම අනුව බදු මුදල විචලනය වේ.

(ආ) පසුගිය වර්ෂය සඳහා ඒ ව්‍යාපාරයෙන් ලැබූ ආදායම -

රු. 6,000.00 නොඉක්මවන විට බද්ද,	රු. නැත
රු. 6,000.00 ඉක්මවන හා රු. 12,000.00 නොඉක්මවන විට බද්ද,	රු. 90.00
රු. 12,000.00 ඉක්මවන හා රු. 18,750.00 නොඉක්මවන විට බද්ද,	රු. 180.00
රු. 18,750.00 ඉක්මවන හා රු. 75,000.00 නොඉක්මවන විට බද්ද,	රු. 360.00
රු. 75,000.00 ඉක්මවන හා රු. 150,000.00 නොඉක්මවන විට බද්ද,	රු. 1,200.00
රු. 150,000.00 ඉක්මවන විට බද්ද,	රු. 3,000.00

**04.5 ඉදිරිපත් කළ යුතු ලේඛන**

මෙහි ඇමුණුම 01 හි ආකෘතියට අනුව, පළාත් පාලන ආයතනය විසින් නිකුත් කරනු ලැබූ ව්‍යාපාර බදු නිවේදනය.

සටහන: මේ ලේඛනය ඉදිරිපත් කිරීමට යම් තැනැත්තකුට නොහැකි වන අවස්ථාවක, ඉහත සඳහන් ආකාරයේ ව්‍යාපාරයක් තමන් විසින් පවත්වා ගෙන යනු ලබන බවත් තමන් ඒ කාර්යය කරනු ලබන ස්ථානයේ ලිපිනය කුමක් ද යන්න ප්‍රකාශ කිරීම මගින් මේ බද්ද ගෙවීමට ඒ තැනැත්තාට හැකියාව ඇත.

**04.6 ව්‍යාපාර බද්ද නියම කිරීමේ සහ අය කර ගැනීමේ පටිපාටිය.**

අනු අංකය	පටිපාටිය	කාල සීමාව	අධිකාරය
1	ව්‍යාපාර බද්දට යටත් ස්ථාන හඳුනා ගැනීමේ සමීක්ෂණය (ඇමුණුම 01)	සෑම වර්ෂයක ම මාර්තු 31 දිනට පෙර	ආදායම් පරීක්ෂක සමීක්ෂණ නිලධාරී
2	සමීක්ෂණ වාර්තා අනුව ව්‍යාපාර බද්ද ගෙවීමට යටත් ස්ථාන පිළිබඳ ලේඛනය පිළියෙළ කිරීම (ඇමුණුම 03)	සෑම වර්ෂයක ම මාර්තු 31 දිනට පෙර	විෂය භාර නිලධාරී
3	ව්‍යාපාර බද්ද නියම කිරීමේ මහ සභා තීරණය ගැනීම	බද්දට අදාළ වර්ෂයට පෙර වර්ෂයේ සෑම වර්ෂයක ම ඔක්තෝබර් මහ සභා රැස්වීමේ දී	පළාත් පාලන ආයතනය
4	ව්‍යාපාර බද්ද නියම කිරීමේ මහ සභා තීරණය ගැසට් පත්‍රයේ පළ කිරීම	බද්දට අදාළ වර්ෂයට පෙර වර්ෂයේ දෙසැම්බර් මස 31 වන දිනට පෙර	නගරාධිපති/සභාපති
5	අදාළ තැනැත්තා වෙත ව්‍යාපාර බදු නිවේදනය නිකුත් කිරීම (ඇමුණුම 02)	සෑම වර්ෂයක ම මාර්තු මස 31 වන දිනට පසු	නාගරික කොමසාරිස්/ලේකම්
6	බද්ද අය කර ගෙන ලදු පතක් නිකුත් කර, විෂය භාර නිලධාරී වෙත වාර්තා කිරීම	නිවේදනයේ දින සිට දින 7 ක් ගත වීමට පෙර	පෙරටු කාර්යාල නිලධාරී / මුදල් අයකැමි
7	අය කර ගත් බද්ද පිළිබඳ තොරතුරු, ව්‍යාපාර බදු ගෙවීමට යටත් ස්ථාන පිළිබඳ ලේඛනයේ සහ ව්‍යාපාර බදු ලේඛනයේ සටහන් කිරීම	බද්ද අය කර ගෙන දින 10 ක් ඇතුළත	විෂය භාර නිලධාරී

- සටහන: 1. ව්‍යාපාර බදු නිවේදනය මෙහි ඇමුණුම 02 ට අනුව පිළියෙළ කළ යුතුය.  
 2. ව්‍යාපාර බද්දට යටත් ස්ථාන පිළිබඳ ලේඛනය මෙහි ඇමුණුම 03 ට අනුව පිළියෙළ කළ යුතු ය.

**04.7 ව්‍යාපාර බද්ද නොගෙවීමේ නෛතික ප්‍රතිවිපාක**

අනු අංකය	පටිපාටිය	කාල සීමාව	අධිකාරය
1	බද්ද ගෙවන ලෙසට සිහි කැඳවීමේ නිවේදනය නිකුත් කිරීම (ඇමුණුම 04)	බද්ද ගෙවීමට නියම කළ දින සිට දින 7 කට පසු හා දින 15 කට පෙර	ලේකම්
2	සිහි කැඳවීමට අනුගත වී නොමැති විට බද්ද අය කර ගැනීමට මහේස්ත්‍රාත්වරයා වෙත ඉල්ලීමක් ගොනු කිරීම (ඇමුණුම 05/06)	සිහි කැඳවීමේ දින සිට දින 10 ක් ගත වීමට පෙර	ලේකම්
3	අය කර ගත යුතු බද්ද දඩයක් වශයෙන් අය කර ගැනීමට නියෝගය නිකුත් කිරීම		මහේස්ත්‍රාත්වරයා
4	බද්ද අය කර ගැනීම සහ ලදු පතක් නිකුත් කිරීම	අධිකරණ තීන්දු ප්‍රකාශයට පත් කිරීමත් සමඟම	ආදායම් පරීක්ෂක / විෂය භාර නිලධාරී
5	අය කර ගත් බද්ද පිළිබඳ තොරතුරු, ව්‍යාපාර බදු ගෙවීමට යටත් ස්ථාන පිළිබඳ ලේඛනයේ සහ ව්‍යාපාර බදු ලේඛනයේ සටහන් කිරීම	අධිකරණ තීන්දු ප්‍රකාශයේ දින සිට දින 7 ක් ඇතුළත	විෂය භාර නිලධාරී

සටහන: මහේස්ත්‍රාත්වරයා විසින් ආඥාව නිකුත් කිරීමෙන් පසුව බද්ද අය කර ගැනීම ඒ අවස්ථාවේ දී ම කිරීමට පහසු වන පරිදි, ලදු පත් පොතක් සමඟ වෙනත් නිලධාරියකු අධිකරණයට යොමු කිරීමට අවශ්‍ය වැඩ පිළිවෙළ අධිකරණයේ රෙජිස්ට්‍රාර් සමඟ සාකච්ඡා කර ඇති කර ගත යුතු ය.