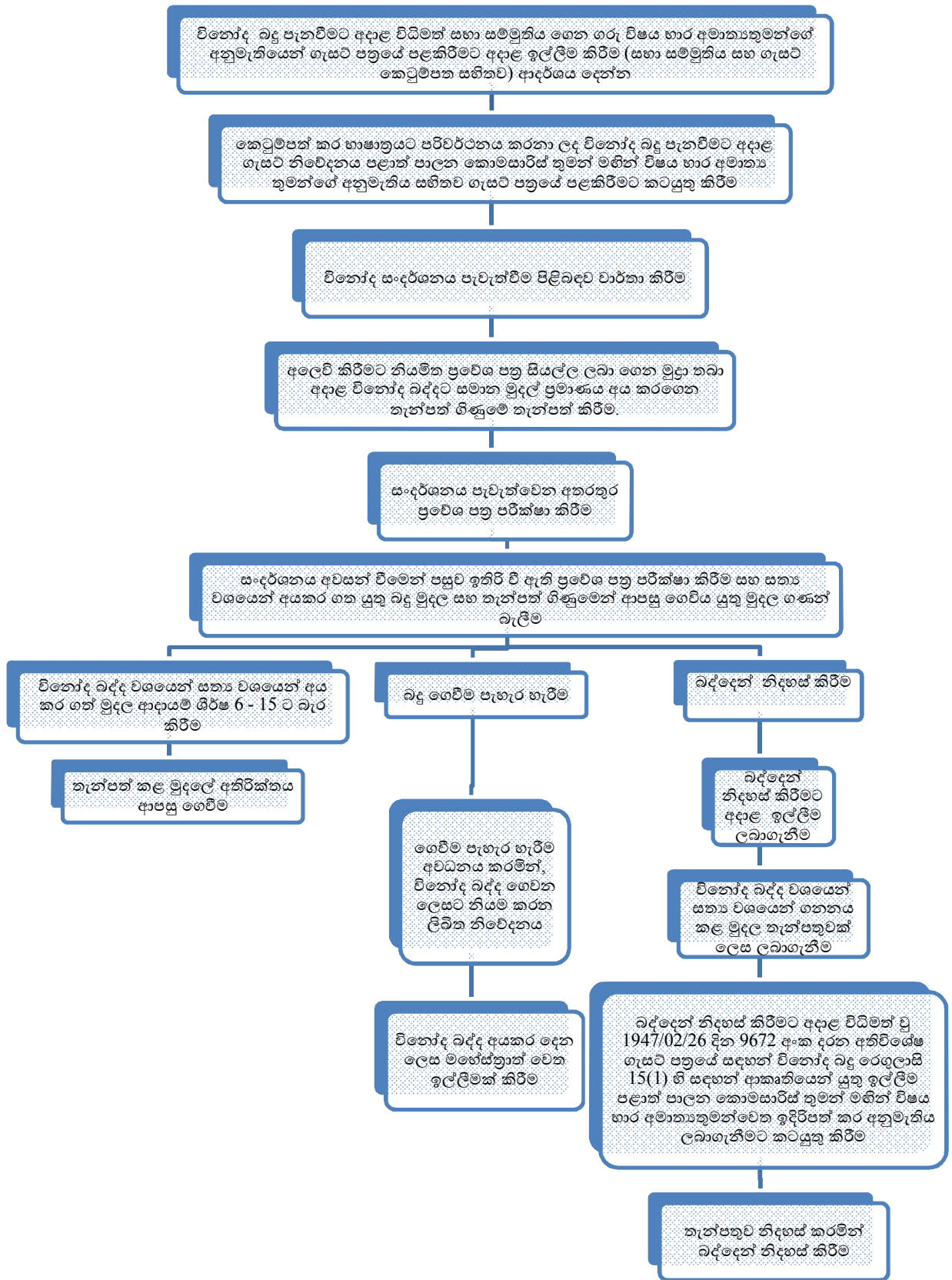


## විනෝද බද්ද ක්‍රියාවට නැංවීමේ ක්‍රියාවලිය



**10.1 හැඳින්වීම**

විනෝද බදු ආඥාපනත යටතේ ප්‍රාදේශීය සභාව විසින් තීරණය කොට නියම කරන ලද විනෝද බද්ද අමාත්‍යවරයා විසින් අනුමත කර ගැසට් පත්‍රයේ ප්‍රකාශයට පත්කරනු ලැබූ දින සිට, කිසියම් විනෝද කාර්යයක් සඳහා තැනැත්තන් ඇතුළු කොට ගැනීමට අයකරගනු ලබන ප්‍රවේශ පත්‍ර ගාස්තුවෙන්, ඉහත පරිදි සභාව විසින් තීරණය කරන ලද ප්‍රතිශතයකට සමාන මුදලක් විනෝද බද්ද වශයෙන් ප්‍රාදේශීය සභාවට ගෙවීමට ඒ විනෝද කාර්යය කරනු ලබන හෝ පවත්වනු ලබන තැනැත්තා යටත් විය යුතුය. එසේ වුවද පහත සඳහන් විනෝද කාර්යයන් විනෝද බද්දට යටත් නොවනු ඇත.

- (අ) සන්නද්ධ හමුදාවල (යුධ, නාවික හෝ ගුවන්) සාමාජිකයන්ගේ හෝ ඔවුන්ගේ පවුල්වල සාමාජිකයන්ගේ සුභසාධනය සඳහා පවත්වනු ලබන විනෝද සංදර්ශන.
- (ආ) ආධුනිකයෙකුගේ මුල් ප්‍රසංග දහ(10)ය. (ආධුනිකයා පදිංචි ප්‍රදේශය කොළඹ දිස්ත්‍රික්කයේ නම්, ලංකා කලා මණ්ඩලයේ සභාපතිවරයා විසින් නිකුත් කරනු ලබන සහතිකයකින් ද, නැතහොත් වෙනත් ප්‍රදේශයක තැනැත්තෙකු නම් ඔහු පදිංචි ප්‍රදේශයේ ප්‍රාදේශීය ලේකම්වරයා විසින් නිකුත් කරනු ලබන සහතිකයක් මගින් ඔහු විසින් මෙතක් පවත්වන ලද ප්‍රසංග වාර ගණන තහවුරු කළ යුතුය.)
- (ඇ) වේදිකා නාට්‍ය හෝ රූකඩ සංදර්ශන.

- සටහන: 1. කිසියම් විනෝද කාර්යයක් පවත්වනු ලබන ස්ථානයට ප්‍රවේශ වීමට සහ ඇතුළත් කෙරෙන විනෝද කාර්යය සඳහා වෙන වෙනම ගාස්තු අය කරනු ලබන විටක දී, ඒ සෑම අය කිරීමක්ම විනෝද බද්දට යටත් වනු ඇත.
2. කිසියම් විනෝද කාර්යයක් සඳහා මුද්‍රණය කරන ලද ප්‍රවේශ පත්‍ර නොමැතිව අන්තර්ජාල මාර්ග ගතව හෝ වෙනත් යම් ආකාරයකින් ගාස්තු අය කරනු ලබන අවස්ථාවක දී ද, අය කර ගත් මුදලට සරිලන විනෝද බද්ද ගෙවිය යුතුය.
3. තමන් විසින්ම ක්‍රියාකරන හෝ කරවන යන්ත්‍ර හෝ වෙනත් ක්‍රියාකාරකමකින් විනෝද වීමේ අවස්ථාවක, ඒ සඳහා ගාස්තු අය කරනු ලබන්නේ නම්, එසේ අය කරනු ලබන ගාස්තුවද විනෝද බද්දට යටත් වනු ඇත.

**10.2 නෛතික අධිකාරිය**

257 වන අධිකාරය වන විනෝද බදු ආඥාපනත.  
1947/02/26 දින 9672 අංක දරන අතිවිශේෂ ගැසට් පත්‍රයේ සඳහන් විනෝද බදු රෙගුලාසි

**10.3 ගාස්තුව (බද්ද)**

අමාත්‍යවරයා විසින් අනුමත කරනු ලැබ ගැසට් පත්‍රයේ ප්‍රකාශයට පත් කරන ලද ප්‍රතිශතයට සමාන මුදල.

- සටහන: 1. අය කර ගන්නා ලද විනෝද බදු මුදල පළමුව සභාවේ තැන්පත් ගිණුමේ තැන්පත් කර ගත යුතුය.
2. විනෝද කාර්යය අවසන් වීමෙන් පසුව මුද්‍රා තබන ලද ප්‍රවේශ පත්‍රවල ඉතිරි වූ ප්‍රමාණය ඉදිරිපත් කිරීමෙන් පසු විකුණන ලද ප්‍රවේශ පත්‍රවලට අදාළ විනෝද බදු මුදල ගණන් බලා, ඒ මුදල සභාවේ ආදායම් ශීර්ෂ 6 - 15 ට ද, ඉතිරිය සංවිධායක වෙත ද ආපසු ගෙවනු ලැබිය යුතු අතර, තැන්පත් කර ගෙන ඇති මුළු මුදලම තැන්පත් ගිණුමට ගැලපීම් කළ යුතුය.

3. කිසියම් සිනමා ශාලාවක නිරන්තරයෙන් පවත්වනු ලබන සිනමා දර්ශන සඳහා මේ ක්‍රමවේදය අදාළ නොවන අතර, ඉදිරි මාස සඳහා දිගින් දිගටම විනෝද බද්ද අය කර ගනිමින් සෘජුවම ආදායම් ශීර්ෂ 6 – 15 ට ගෙවනු ලැබිය හැකිය.

**10.4 බද්දට යටත් තැනැත්තා අනුගමනය කළ යුතු වැඩ පිළිවෙළ**

- (අ) මුද්‍රණය කරන ලද එක් එක් වටිනාකමින් යුතු ප්‍රවේශ පත්‍ර (විනෝද කාර්යය කෙරෙන ස්ථානය තුළ ගාස්තු අය කරන සෑම ස්ථානයකටම අදාළ) ප්‍රාදේශීය සභාවේ ලේකම්වරයා වෙත ඉදිරිපත් කොට ඔහුගේ මුද්‍රාවෙන් මුද්‍රා තබා ගත යුතුය. (මේ ඉල්ලීම සමඟ ප්‍රවේශ පත්‍ර මුද්‍රණය කරන ලද මුද්‍රණාලයේ අයිතිකරු හෝ කළමනාකරු විසින් නිකුත් කරන ලද මුදල් භාරගැනීමේ කුවිතාන්සියේ මුල් පිටපත සමඟ ඡායාපිටපතක් ද ඔහු විසින් වෙනම නිකුත් කරනු ලැබූ සහතිකයක් ද මගින් මුද්‍රණය කරන ලද එක් එක් වටිනාකමින් යුතු ප්‍රවේශ පත්‍රවල ප්‍රමාණය තහවුරු කළ යුතුය.)
- (ආ) මුද්‍රා තබන ලද ප්‍රවේශ පත්‍ර ප්‍රමාණයේ වටිනාකමින් විනෝද බද්දට යටත් මුදල් ප්‍රමාණය සභාවේ තැන්පත් කළ යුතුය.

**10.5 බද්ද නොගෙවීමෙන් ඇතිවන ප්‍රතිවිපාක**

අනු අංකය	පටිපාටිය	කාල සීමාව	අධිකාරය
1	විනෝද බදු ගෙවීම පැහැර හැරිය තැනැත්තාගෙන්, විනෝද බද්ද දඩයක් වශයෙන් නියම කොට අය කර දෙන ලෙස මහේස්ත්‍රාත් වෙත ඉල්ලීමක් කිරීම	විනෝද බද්ද ඉල්ලා නිවේදනය යැවූ දින සිට දින 7 ක් ඉකුත් වීමෙන් පසු	ලේකම්

**10.6 විනෝද බද්දෙන් නිදහස් කිරීම**

- (අ) ගාස්තු අය කර පවත්වනු ලබන යම් විනෝද කාර්යයකින් උපයා ගන්නා මුදලෙන් ඉතිරි වන සම්පූර්ණ මුදලම, කිසියම් පුණ්‍ය කටයුත්තකට යොදවනු ලබන්නේ නම් හා එසේ ඉතිරි වන මුදල සමස්ත වියදමෙන් සියයට හැට (60%) ක් හෝ ඊට වැඩි වන්නේ නම් පමණක්, අය කර ගන්නා ලද විනෝද බදු මුදල ආපසු නිදහස් කිරීම සලකා බලනු ලැබිය හැකිය.

- (ආ) ඇතුළත් කර ගැනීම සඳහා ගාස්තු අය කරනු ලබන කිසියම් විනෝද කාර්යයක් විනෝද බද්දෙන් නිදහස් කර ගැනීමට සංවිධායකයන්ට අවශ්‍ය වන යම් තැනැත්තකු, මෙහි ඇමුණුම් අංක 01 හි ආදර්ශයට අනුව පිළියෙළ කළ ගණනය කිරීම් පත්‍රිකාවක් සමඟ සභාපතිවරයාගෙන් ඉල්ලා සිටිය හැකිය. එසේ වුවද, ඉහත 4 ඡේදයේ ආකාරයෙන් ගණන් බලන ලද විනෝද බද්දට සමාන මුදලක් සභාවේ තැන්පත් කළ යුතුය.

විනෝද කාර්යය අවසන් වී දින තිහක් ගත වීමට පෙර මෙහි ඇමුණුම් අංක 02 හි දැක්වෙන ගණනය කිරීම් වාර්තාවක් සභාපති වෙත ඉදිරිපත් කළ යුතුය. විනෝද බද්දෙන් නිදහස් කිරීමට 1947/02/26 දින 9672 අංක දරන අතිවිශේෂ ගැසට් පත්‍රයේ සඳහන් විනෝද බදු රෙගුලාසි 15(1) හි සඳහන් ආකෘතියෙන්ම එකී ඉල්ලීම ඉදිරිපත් කළ යුතුම වන අතර එකී විෂය භාර අමාත්‍යවරයාගේ අනුමැතිය ලිඛිතව ලැබීම මත පමණක් සභාවේ තැන්පත් කරන ලද විනෝද බද්ද ආපසු ගෙවනු ලැබේ.

සටහන:1. විනෝද කාර්යයෙන් උපයාගත් මුදලෙන් ඉතිරි මුදල සම්පූර්ණයෙන්ම පුණ්‍ය කටයුත්තකට යොදවා ඇති බව තහවුරු කිරීම සංවිධායකගේ වගකීම විය යුතුය.

2. මේ ආකාරයෙන් වන විනෝද බද්දෙන් නිදහස් කිරීම සඳහා අනුමතය ලබා දීමේ බලය ඇත්තේ පළාත් පාලන විෂය භාර අමාත්‍යවරයාට පමණි.

**10.7 විනෝද බද්දෙන් නිදහස් කිරීමේ කාර්යය පටිපාටිය**

අනු අංකය	පටිපාටිය	කාල සීමාව	අධිකාරය
1	ඇමුණුම් 01 හි ගණන් බැලීම සමඟ විනෝද බද්දෙන් නිදහස් කර දෙන ලෙස ඉල්ලා සිටීම		විනෝද කාර්යයේ සංවිධායක
2	ඉහත 4 ඡේදයේ සඳහන් ආකාරයෙන් වන විනෝද බද්ද සභාවේ තැන්පත් කරන ලෙස දැන්වීම.	ඉල්ලීම ලැබුණු දිනම	පෙරටු කාර්යාල නිලධාරී / විෂය භාර නිලධාරී
3	විනෝද බද්ද අය කර ගැනීම සහ ලදුපත නිකුත් කිරීම		පෙරටු කාර්යාල නිලධාරී / විෂය භාර නිලධාරී
4	විනෝද බද්දෙන් නිදහස් කිරීමේ ඉල්ලීම අමාත්‍යවරයා වෙත යොමු කිරීම බද්දෙන් නිදහස් කිරීමට අදාළ විධිමත් වූ 1947/02/26 දින 9672 අංක දරන අතිවිශේෂ ගැසට් පත්‍රයේ සඳහන් විනෝද බදු රෙගුලාසි 15(1) හි සඳහන් ආකෘතියෙන් යුතු ඉල්ලීම පළාත් පාලන කොමසාරිස්තුමන් මඟින් විෂය භාර අමාත්‍යතුමන්වෙත ඉදිරිපත් කර අනුමැතිය ලබාගැනීමට කටයුතු කිරීම	ඉල්ලීම ලැබී දින තුනක් ඇතුළත	සභාපති (විෂය භාර නිලධාරී)
5	ඉල්ලීම පිළිබඳව අමාත්‍යවරයාගේ තීරණය සභාවට දැනුම් දීම	ඉල්ලීම ලැබී දින හතක් ඇතුළත	පළාත් පාලන විෂය භාර අමාත්‍යාංශයේ ලේකම්
6	ඇමුණුම් අංක 02 හි ගණනය කිරීම සමඟ තැන්පත් කරන ලද විනෝද බදු මුදල ආපසු ඉල්ලන ලිපිය භාර ගැනීම	විනෝද කාර්යය අවසන් වූ දින සිට දින තිහක් ගත වීමට පෙර	පෙරටු කාර්යාල නිලධාරී / විෂය භාර නිලධාරී

අනු අංකය	පරිපාටිය	කාල සීමාව	අධිකාරය
7	තැන්පත් කළ විනෝද බදු මුදල නිදහස් කළ හැකි අවස්ථාවක දී වන විට, ඉහත අංක 3 හි සටහන 2 ට සමාන ආකාරයෙන් ක්‍රියා කරමින් මුදල් නිදහස් කිරීම	ඉල්ලීම ලැබී දින හතක් ඇතුළත	ලේකම් (විෂය භාර නිලධාරී)
8	තැන්පත් කළ විනෝද බදු මුදල නිදහස් කළ හැකි අවස්ථාවක දී වන විට, ඒ බව සංවිධායක වෙත දැනුම් දීම	ඉල්ලීම ලැබී දින හතක් ඇතුළත	ලේකම් (විෂය භාර නිලධාරී)