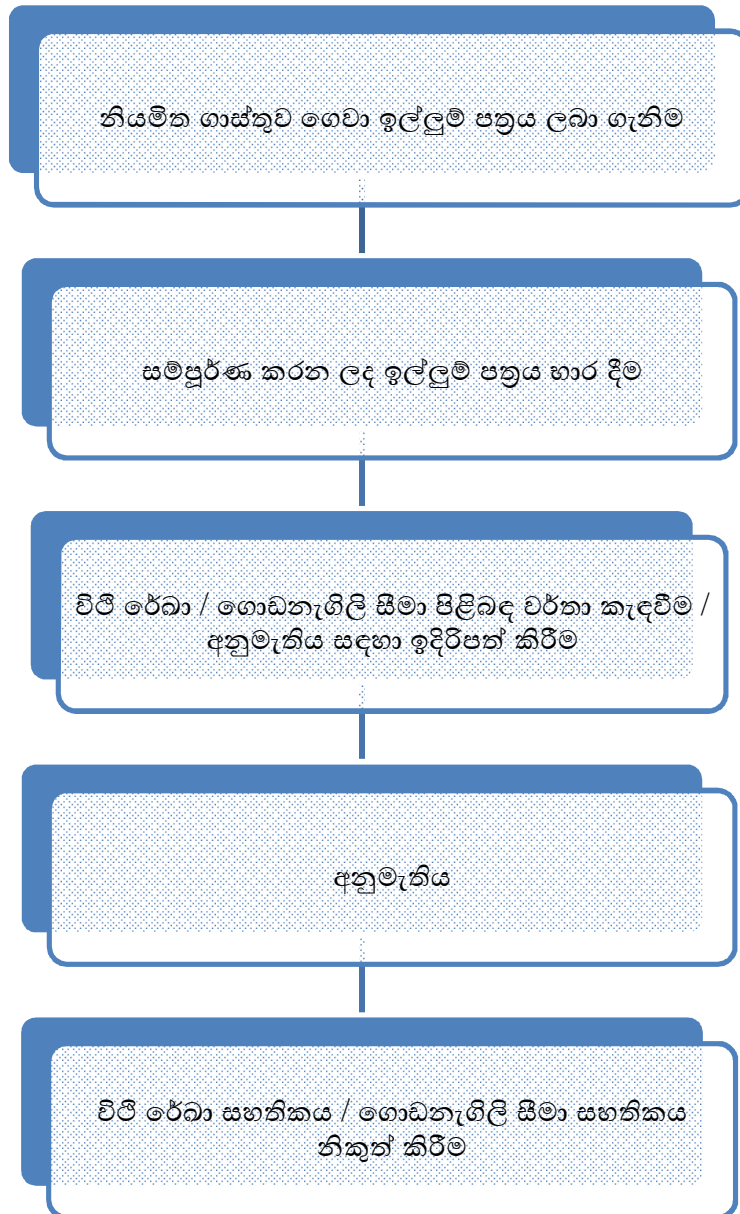


විඵ් රේඛා සහතික / ගොඩනැගිලි සීමා සහතික නිකුත් කිරීමේ ක්‍රියාවලිය



## 11.1 හැඳින්වීම

### (අ) වීථි රේඛාව

පළාත් පාලන ආයතන බල ප්‍රදේශය තුළ පිහිටි යම් පාරවල් ගමනා ගමනයට පහසු ආකාරයෙන් පළල් කිරීමට ඒ පළාත් පාලන ආයතනය තීරණය කර ඇති අවස්ථාවක, ඒ පළාත් පාලන ආයතන බල ප්‍රදේශයේ කොටස් නිරූපණය කරන මිනින්දෝරු පිඹුරක දැක්වෙන ඒ පාරවල් ඉදිරියේ දී පළල් කිරීමට අපේක්ෂා කරන ඉඩ ප්‍රමාණය ඒ සිතියමෙහි සලකුණු කිරීම මඟින් ඒ පාරවල් දෙපස පිහිටි ඉඩම්වලින් අදාළ පාරට ඇඳා ගන්නා භූමි ප්‍රමාණය නිශ්චය කිරීම සඳහා පළාත් පාලන ආයතන විසින් තීරණය කර ඒ පිළිබඳ නිවේදනයක් ගැසට් පත්‍රයේ සහ පුවත්පත් නිවේදන මඟින් ප්‍රසිද්ධ කළ යුතුව ඇත. මේ තීරණය ගැනීමෙන් පසු අදාළ මිනින්දෝරු පිඹුරෙහි සටහන් කර ඇති මායිම් සලකුණ වීථි රේඛාව නම් වේ. මේ වීථි රේඛාව තීරණය කළ යම් පාරක සිට වීථි රේඛා සීමාව දක්වා වන ඉඩම් කොටස යම් දිනක ප්‍රාදේශීය සභාවට හෝ වීථි රේඛාව නියම කළ වෙනත් අධිකාරය විසින් පවරා ගැනීමට යටත් වනු ඇත. මේ හේතුව නිසාම මේ භූමි ප්‍රමාණය තුළ කිසිදු ඉදි කිරීමක් සඳහා ඉඩ ලබා දීම නොකරනු ඇත.

### (ආ) ගොඩනැගිලි සීමාව

- i. පළාත් පාලන ආයතන බල ප්‍රදේශය තුළ පිහිටි මාර්ගයක මධ්‍ය රේඛාවේ සිට දෙපස යම් නිශ්චිත දුර ප්‍රමාණයක් ඇතුළත කිසිදු ඉදිකිරීමක් සඳහා ඉඩ දීම නොකරනු ඇත. මේ සීමාව ගොඩනැගිලි සීමාව ලෙස හඳුන්වනු ලැබේ. ප්‍රාදේශීය සභා සහ නගර සභා මාර්ගයක ගොඩනැගිලි සීමාව මාර්ගයේ මධ්‍ය රේඛාවේ සිට දෙපසට අඩි විසි පහකි (මීටර් 7.62).
- ii. පළාත් පාලන ආයතනයේ බල සීමාව ඇතුළත දැනටමත් පවත්වා ගෙන යනු ලබන සහ යෝජිත සෑම පාරක් සඳහාම (කවර අධිකාරයකට අයත් වුවද) මේ සීමාව බල පැවැත්වේ.
- iii. එසේම නාගරික සංවර්ධන ප්‍රදේශයකට අදාළව, 1978 අංක 41 දරන නාගරික සංවර්ධන අධිකාරිය පනතෙන් ලැබී ඇති බලය යටතේ, අදාළ විෂය භාර අමාත්‍යවරයා විසින් ඒ ප්‍රදේශයේ සංවර්ධන සැලැස්ම අදාළ වන කොටස් ඇතුළත පිහිටා ඇති මාර්ගවලට අදාළව ගොඩනැගිලි සීමා නියම කරනු ලැබ ඇත.
- iv. එසේම මාර්ග සංවර්ධන අධිකාරිය සතු මාර්ගවලට අදාළව ඒ ආයතනය විසින් ද, වයඹ පළාතේ, පළාත් බදු මාර්ග සංවර්ධන අධිකාරියට අයත් මාර්ග සම්බන්ධයෙන් ඒ ආයතනය විසින් ද, ගොඩනැගිලි සීමා නියම කරනු ලැබ ඇත.

### (ඇ) වීථි රේඛා සහ ගොඩනැගිලි සීමා සහතිකය

- i. වීථි රේඛා සහතිකය ලිපියක් මඟින් නිකුත් කළ නොහැක. ඒ සහතිකය ලබා දිය යුතු වන්නේ, පළාත් පාලන ආයතනය වීථි රේඛාව නියම කළ මිනින්දෝරු සැලැස්මේ පරිමාණය සහ අදාළ ඉඩමේ මිනින්දෝරු සැලැස්මේ පරිමාණය සැලකිල්ලට ගනිමින්, ඉඩමට අදාළ මිනින්දෝරු සැලැස්මේ නියම කර ඇති වීථි රේඛාව සලකුණු කිරීමෙනි.
- ii. ගොඩනැගිලි සීමාව පාරේ මධ්‍ය රේඛාවේ සිට කොපමණ දුරකින් පිහිටා තිබේ ද යන්න ලිපියකින් දැන්වීම කළ හැකිය.

- iii. වීථි රේඛා නියම කර නැති පළාත් පාලන ආයතනයක් වන විට, ඒ බව ලිපියකින් දැන්වීමක් ගොඩනැගිලි සීමාව කොතෙක් ද යන්න දැන්වීමක් කළ යුතුව ඇත.
- iv. වීථි රේඛා නියම කරනු ලබන තෙක්, මේ සහතික දෙකම ලිපියකින් දැන්වීම කළ හැකි අතර, ඒ සඳහා මෙහි ඇමුණුම් අංක 01 යොදා ගැනීම කළ හැකිය.

**(ඇ) වීථි රේඛා සහ ගොඩනැගිලි සීමා සහතිකයක අවශ්‍යතාව**

- යම් ඉඩමක මූල්‍ය වටිනාකම ගණන් බැලීමේ දී, ඉඩමෙන් අනිවාර්යයෙන් බැහැර කිරීමට සිදු වන කොටස් සහ කිසිදු ඉදිකිරීමකට ඉඩ නැති ඉඩම් කොටස්වල සෙසු ඉඩම් කොටසේ වටිනාකම ගණන් බැලීම කරනු ලැබේ. මේ අනුව කිසියම් තැනැත්තකු විසින් වාණිජ බැංකුවකින් හෝ වෙනත් යම් මූල්‍ය ආයතනයකින් ඉඩමක් හෝ ගොඩනැගිල්ලක් ඇපයට තබා ණය මුදලක් ලබා ගැනීමට කරන ඉල්ලීමකට අනුව, අදාළ ආයතනය විසින් ලබා දිය හැකි ණය මුදලේ ප්‍රමාණය ගණන් බැලීමේ දී මේ සීමා උපයෝගී කර ගනු ඇත. ඒ සඳහා වාණිජ බැංකුව හෝ මූල්‍ය ආයතනයට නියම කර ඇති වීථි රේඛාව සහ ගොඩනැගිලි සීමාව අවශ්‍ය වන බැවින් ණය ඉල්ලුම්කරු ලවා මේ සහතිකය ලබා ගැනීමට ක්‍රියා කරනු ඇත.
- වෙනත් පුද්ගලික අවශ්‍යතාවන්.

**11.2 නෛතික අධිකාරිය**

- (අ) 268 වන අධිකාරය වූ නිවාස හා නගර සංවර්ධන ආඥාපනතේ 19 වන වගන්තිය සහ ඒ යටතේ සාදන ලද රීතිවල 8 වන රීතිය.
- (ආ) 1978 අංක 41 දරන නාගරික සංවර්ධන අධිකාරිය පනත.
- (ඇ) 1987 අංක 15 දරන ප්‍රාදේශීය සභා පනතේ 49 වන වගන්තිය.
- (ඈ) 1986 නාගරික සංවර්ධන අධිකාරිය නියෝග 19 වන නියෝගය
- (ඉ) කලින් කලට නිකුත් කර ඇති අදාළ වන සංශෝධන, චක්‍රලේඛ, අතුරු ව්‍යවස්ථා, නියෝග, සහ උපදෙස්.

**11.3 සුදුසුකම්**

දේපලෙහි නිත්‍යානුකූල අයිතිකරු විය යුතුය, නැතහොත් නිත්‍යානුකූල අයිතිකරු විසින් ඇටෝර්නි බලපත්‍රයක් මගින් බලය ලැබූ තැනැත්තෙකු විය යුතුය.

**11.4 ගාස්තුව**

පළාත් පාලන ආයතනය විසින් කලින් කල තීරණය කර ගැසට් පත්‍රයේ ප්‍රකාශයට පත් කරනු ලබන ගාස්තුවක් ගෙවිය යුතුය. මෙය පළාත් පාලන කොමසාරිස්වරයා විසින් නිකුත් කරනු ලබන උපදෙස් මාලාව අනුව කටයුතු කළ යුතුය.

**11.5 ඉදිරිපත් කළ යුතු ලේඛන**

- (අ) මෙහි ඇමුණුම් අංක 02 හි දැක්වෙන ආකෘතියට අනුව පිළියෙළ කළ ඉල්ලුම් පත්‍රය.
- (ආ) ඉඩමට අදාළ ඔප්පුවේ ඡායා පිටපතක්.
- (ඇ) ඉඩමට අදාළ මිනින්දෝරු සැලැස්මේ (පිඹුරු පත) පිටපතක්.
- (ඈ) කිසියම් බැංකුවකින් ණයක් ලබාගෙන තිබීමේ හේතුව මත දේපලට අදාළ ඔප්පුවේ සහ පිඹුරුපතෙහි (මිනින්දෝරු සැලැස්මෙහි) මුල් පිටපත ඒ බැංකුවෙහි රඳවා තබාගෙන ඇති අවස්ථාවක, අදාළ බැංකුවේ කළමණාකරු විසින් සහතික කරන ලද ඒවායෙහි පිටපත් ඉදිරිපත් කළ යුතුය.
- (ඈ) ඉල්ලුම්කරුගේ ජාතික හැඳුනුම්පතේ පිටපත.

**11.6 කාර්යය පටිපාටිය**

පටිපාටිය	කාල සීමාව	වගකීම
ගාස්තුව අය කර ගෙන සම්පූර්ණ කළ ඉල්ලුම් පත්‍රය භාර ගැනීම.		පෙරටු කාර්යාල නිලධාරී / විෂය භාර නිලධාරී හා මුදල් අයකැම්
ඉල්ලුම් පත්‍රය පිළිබඳ ඉදිරි කටයුතු සඳහා නියෝග ලබා ගැනීම.	ඉල්ලුම් පත්‍රය ලැබුණු දින	පෙරටු කාර්යාල නිලධාරී / විෂය භාර නිලධාරී
නිරීක්ෂණ හා නිර්දේශ ලබා දෙන ලෙස නියෝග කිරීම.	ඉල්ලුම් පත්‍රය ලැබුණු දින	සභාපති / ලේකම්
තාක්ෂණ නිලධාරීගේ විලී රේඛා / ගොඩනැගිලි සීමා පිළිබඳ වර්තා කැඳවීම	තාක්ෂණ නිලධාරී වෙත ඉල්ලුම් පත්‍රය ලැබුණු දින.	තාක්ෂණ නිලධාරී / විෂය භාර නිලධාරී
සහතිකය නිකුත් කිරීම	නිර්දේශය ලැබුණු දිනම	සභාපති / ලේකම්/ විෂය භාර නිලධාරී

**වීථි රේඛා / ගොඩනැගිලි සීමා සහතික ඉල්ලුම් කිරීමට උපදෙස්**

පහත සඳහන් උපදෙස් අනුව අයදුම් පත්‍රය නිවැරදිව සම්පූර්ණ කරන්න.

1. අයදුම් පත්‍රය සමඟ පහත සඳහන් ඇමුණුම් ඉදිරිපත් කළ යුතුය. (ඡායා පිටපත් ඉදිරිපත් කිරීමේ දී පරීක්ෂා කිරීම සඳහා මුල් පිටපත ඉදිරිපත් කළ යුතු ය)
  - (අ) ඉඩමට අදාළ ඔප්පුවේ ඡායා පිටපතක්.
  - (ආ) ඉඩමට අදාළ මිනින්දෝරු සැලැස්මේ (පිඹුරු පත) පිටපතක්.
  - (ඇ) කිසියම් බැංකුවකින් ණයක් ලබාගෙන තිබීමේ හේතුව මත දේපළට අදාළ ඔප්පුවේ සහ පිඹුරුපතෙහි (මිනින්දෝරු සැලැස්මෙහි) මුල් පිටපත ඒ බැංකුවෙහි රඳවා තබාගෙන ඇති අවස්ථාවක, අදාළ බැංකුවේ කළමනාකරු විසින් සහතික කරන ලද ඒවායෙහි පිටපත් ඉදිරිපත් කළ යුතුය.
  - (ඈ) ඉල්ලුම්කරුගේ ජාතික හැඳුනුම්පතේ ඡායා පිටපත.
2. ඉඩමේ අයිතිය වීථි රේඛා / ගොඩනැගිලි සීමා සහතිකය ලබා ගන්නා තැනැත්තාට හිමි නොවේනම් ඉහත ඉල්ලුම් පත්‍රයේ අනු අංක 6 සහ 7 කොටස් සම්පූර්ණ කර තිබිය යුතු ය.
3. වීථි රේඛා / ගොඩනැගිලි සීමා සහතිකය නිකුත් කිරීමට අදාළ ඉල්ලුම් පත්‍රය භාර දෙනු ලබන අවස්ථාවේදී, පහත දක්වා වන ගාස්තු ගෙවා තිබිය යුතු ය.
  - (අ) වීථි රේඛා / ගොඩනැගිලි සීමා සහතික නිකුත් කිරීමේ ගාස්තුව රු. .... කි.
  - (ආ) රජය මගින් නියම කරන ලද බදු මුදල් (ඇත්නම්)
4. ඉහත උපදෙස් අනුව නිවැරදිව සම්පූර්ණ කරන ලද ඉල්ලුම් පත්‍රය පෙරටු කාර්යාල නිලධරයාට භාර දී ලදුපතක් ලබා ගන්න.